



Universitat  
Pompeu Fabra  
*Barcelona*

barcelona  
school of  
management

idEC

IDEC Escola d'Estudis Superiors

---

**Informe de seguiment**

**Màster Universitari en Ciències  
Empresarials (MSC in Management)**

**2012-2013**

A cura de Anna Torres i Maria Galli,  
Barcelona, febrer del 2014

Aprovació prevista pel Consell d'Estudis el proper 11 de febrer del 2014

## **FITXA DEL MÀSTER**

### **Aclariments inicials**

Hi ha hagut una modificació de l'Equip de Direcció Acadèmica, quedant tal i com es presenta en aquest informe de seguiment.

Les dades de què disposem sobre l'edició actual, posterior a la que s'especifica a l'informe, mostren una millora significativa tant respecte al nombre de matrícules, gràcies a la nova estratègia comercial, com de satisfacció dels estudiants.

La novetat pel curs 2013-2014 ha estat la divisió del màster, només a nivell comercial, en 4 tracks (optativitats) (marketing, operations (business analytics), strategy and leadership (new business ventures), accounting and finance). Aquesta estratègia ens ha permès incrementar de manera significativa el total d'estudiants, passant a un total de 38 matriculats (2013-2014). Alhora, s'ha proposat una oferta més àmplia d'assignatures optatives per track, via modificació de la memòria.

### **Dades bàsiques**

- **Denominació:** Màster Universitari en Ciències Empresarials / MSc in Management
- **Centre on s'imparteix:** IDEC Escola d'Estudis Superiors (centre adscrit a la Universitat Pompeu Fabra)
- **Responsables de la titulació:** Anna Torres i Maria Galli (a partir del curs acadèmic 2013-2014).

Daniel Serra va ser director acadèmic a la primera (2011-2012) i segona edició (2012-2013).

- **Branca:** Ciències Socials i jurídiques
- **Orientació:** acadèmica
- **Número de crèdits del títol:** 60 ECTS
- **Nombre de places disponibles:** 40 places per curs
- **Modalitat:** presencial
- **Llengua d'ensenyament i comunicació:** anglès
- **Calendari acadèmic:** d'octubre del 2012 a juny del 2013, estructura trimestral en un únic any acadèmic.
- **Perfil del professorat:** el màster tindrà personal acadèmic procedent del Departament d'Economia i d'Empresa, així com la participació de professionals del sector.
- **Requisits d'accés:** Estar en possessió d'un grau o llicenciatura universitària de l'àmbit de l'economia, l'enginyeria, l'administració i adreça d'empreses. El coneixement de la llengua anglesa és un requisit imprescindible, ja que és l'idioma en el qual es desenvolupen totes les activitats docents del Màster.
- **Requisits d'admissió:** El Procediment de selecció específic del Màster Universitari de Ciències Empresarials serà el següent:
  - Adequació del perfil del candidat als objectius i continguts del programa (fins a 2 punts). La valoració de l'adequació del perfil del candidat es farà sobre la base d'un escrit de presentació d'una extensió màxima de dues pàgines en les quals el candidat exposarà la seva adequació al perfil del Màster i els seus objectius professionals, així com sobre la base de dues cartes de recomanació preferiblement de l'àmbit acadèmic.
  - Expedient acadèmic (es valorarà d'acord amb la normativa de valoració d'expedients acadèmics de la UPF) (fins a 3 punts).

- **Sistema d'avaluació:** cada assignatura té una avaluació independent, que sovint consisteix en un examen final, en un treball final, un treball en grup, treball individual, activitats de classe i exercicis pràctics.
- **Sistema de qualificació:** el sistema que s'utilitzarà per puntuar és el següent:  
Els resultats obtinguts per l'alumne en cadascuna de les matèries del pla d'estudis es qualificaran en funció de la següent escala numèrica de 0 a 10, amb expressió d'un decimal, a la qual podrà afegir-se la seva corresponent qualificació qualitativa:  
0-4,9: Suspès (SS).  
5,0-6,9: Aprovat (AP).  
7,0-8,9: Notable (NT).  
9,0-10: Excel·lent (EX).  
Els crèdits obtinguts per reconeixement de crèdits corresponents a activitats formatives no integrades en el pla d'estudis no seran qualificats numèricament ni computaran a l'efecte de còmput de la mitjana de l'expedient acadèmic.  
La menció de «Matrícula d'Honor» podrà ser atorgada a alumnes que hagin obtingut una qualificació igual o superior a 9.0. El seu nombre no podrà excedir del cinc per cent dels alumnes matriculats en una matèria en el corresponent curs acadèmic, tret que el nombre d'alumnes matriculats sigui inferior a 20, en aquest cas es podrà concedir només una «Matrícula d'Honor».
- **Expedició del títol:**  
Naturalesa de la institució que ha conferit el Títol: Universitat Pública.  
Naturalesa del centre universitari en el qual el titulat ha finalitzat els seus estudis: IDEC Escola d'Estudis Superiors, centre adscrit a la Universitat Pompeu Fabra.
- **Procés de verificació, seguiment i acreditació: AQU Catalunya**  
Verificació: 12/07/2011  
Modificació: 22/05/2013

<http://www.barcelonaschoolofmanagement.upf.edu/master-of-science-in-management/presentation>

El programa s'ha regit pel sistema intern de garantia de qualitat descrit a la memòria i se'n fa seguiment a partir del model de valoració SISQ (6Q) per a monitoritzar el desplegament del títol. A continuació s'inclou l'extracte referent al sistema intern de garantia de qualitat de la memòria de verificació.

### **Sistema Intern de Garantia de Qualitat**

El sistema de garantia de qualitat és un conjunt d'accions planificades necessàries per tal de garantir la qualitat dels ensenyaments, el seu control i la seva revisió igual que la seva millora contínua. És un sistema homogeni per tots els títols pel que fa a les seves característiques, organització, mecanismes i informació; integral en la mesura que en el seu funcionament s'inclouen els diferents instruments de qualitat i nivells de decisió; integrat ja que la responsabilitat sobre el funcionament, l'anàlisi, la valoració i la presa de decisions per la millora ha de recaure i integrar-se en la gestió ordinària dels diferents òrgans unipersonals. És un sistema igual per a tots.

A partir d'aquest criteris, el sistema de garantia de qualitat es concep com la manera de donar coherència als seus mecanismes de presa de decisions, en relació amb els objectius de la institució i de les titulacions, d'assegurar un funcionament ordinari basat en els principis de la planificació, la disponibilitat d'informació per a la presa de decisions i la millora contínua i cal també que vetlli per una integració coherent del sistemes d'informació.

El Sistema de Garantia de Qualitat assumeix tots els requisits establerts per les Agències d'Avaluació de la Qualitat (ANECA i AQU) pels títols oficials.

Els procediments que han estat vinculats al Sistema de Garantia de Qualitat estan coordinats per un membre del Consell de direcció de l'IDEC Escola d'Estudis Superiors, el propi director acadèmic del programa i el Consell d'Estudis de l' IDEC Escola d'Estudis Superiors. S'organitza tot el sistema a partir d'unes tasques (planificació, avaluació i acreditació, sistemes d'informació, estudi i propostes de perspectiva). Aquest és un procés de millora contínua, per tant, el sistema està sotmès a una avaluació periòdica a partir de l'anàlisi dels indicadors que proposen les Qs, que porta a una revisió d'aquest per tal d'implementar millores que puguin facilitar el bon desenvolupament de la Programació Acadèmica i realitzar els ajustos convenients.

L'IDEC Escola d'Estudis Superiors com a centre adscrit a la UPF té un paper molt important en tot aquest procés i participa en la definició dels principis que sustenten aquest sistema.

Pel que fa referència al Màster Universitari en Ciències Empresarials. MSC in Management, s'aporta tota la informació corresponent als indicadors del Q1 al Q6.

L'elaboració i supervisió de l'informe de seguiment ha estat duta a terme per part de la direcció acadèmica en col·laboració amb l'equip de gestió acadèmica de la institució. L'informe de seguiment s'ha presentat al Comitè de direcció del centre adscrit i posteriorment ha estat aprovat pel Consell d'Estudis, a la seva reunió del passat 11 de febrer de l'any en curs.

Considerem que val la pena destacar que els formularis utilitzats per a les avaluacions de qualitat del programa, amb la finalitat de sintetitzar i agrupar sota els mateixos criteris que la versió castellana la informació resultant, han estat els de l'IDEC Escola d'Estudis Superiors, mostrats a la memòria verificada.

Sobre l'avaluació de la satisfacció del professorat informar que es preveuen enquestes per aquesta segona edició. Al llarg de la primera edició aquesta valoració es va dur a terme informalment.

Pel que fa a les reunions de les diferents comissions, informar també del caràcter informal de les mateixes i de la previsió de poder-les establir formalment al llarg d'aquesta segona edició.

El present informe de seguiment es considera equivalent al que a la memòria verificada es menciona com a memòria anual.

## Q1. DEMANDA, ACCÈS I MATRICULA

---

### Anàlisi de la demanda

- Sol·licitants d'informació: 72 sol·licitants
- Matrícula: 13 estudiants

Si es tenen en compte les places previstes en la memòria de verificació podem observar que el nombre de matriculats és inferior al sol·licitat. Aquest fet pot anar associat al grau d'especialització del màster i al fet que el principal destinatari sigui alumnat majoritàriament internacional.

S'està treballant per tal que el màster arribi a un públic més ampli. Podem constatar aquesta millora ja que al curs 2013-2014 hi ha hagut un augment dels matriculats.

Aportem el perfil dels estudiants matriculats en aquest curs:

#### Gènere

Dona	5	38,4 %
Home	8	61,5 %
<b>Total</b>	<b>13</b>	<b>100,0%</b>

#### Edat

Menys de 25 a.	5	38,4 %
Entre 25 i 30 a.	8	61,5 %
Entre 31 i 35 a.	0	0%
Més de 36 a.	0	0%
<b>Total</b>	<b>13</b>	<b>100,0%</b>

#### Estats dels Participants

Apte	<b>13</b>	<b>100%</b>
------	-----------	-------------

#### Procedència

Catalunya	0	0 %
Resta Espanya	0	0 %
Europa excepte espanyols i catalans	9	69,2%
Amèrica Llatina	4	30,7 %
<b>Total</b>	<b>13</b>	<b>100,0%</b>

#### Universitat de Procedència

UB	0	0 %
UPF	0	0 %
UAB	0	0 %
Altres U. Catalanes	0	0 %
Altres U. Espanyoles	0	0 %
Universitats europees	9	69,2 %
Llatinoamericanes	4	30,7 %
<b>Total</b>	<b>13</b>	<b>100,0%</b>

#### Titulació de procedència

ADE	4	30,7 %
Enginyeria	3	23,0 %
Màrqueting	1	7,6%
Dret	1	7,6 %
Filologia	1	7,6 %
Economia	1	7,6 %
Negocis Internacionals	1	7,6 %
Biologia	1	7,6 %
<b>Total</b>	<b>13</b>	<b>100,0%</b>

#### VALORACIÓ:

En aquesta segona edició del màster, els participants han estat majoritàriament homes de menys de 30 anys amb un perfil molt internacional i amb *backgrounds* molt diversos fet que contribueix en un enriquiment en el desenvolupament acadèmic i professional dels estudiants. El 69,2% dels alumnes procedien de països europeus i la resta (30,7%) de països d'Amèrica Llatina, els mateixos percentatges també es poden observar en les universitats de procedència dels estudiants.

Cal destacar també que el programa ha tingut una alta demanda que ha augmentat notablement respecte la primera edició del programa (72 sol·licitants), tot i això la matrícula final ha estat més baixa que l'edició passada en la qual hi va haver 17 matrícules noves i 12 reconeixements de títol propi.

#### Q2. RENDIMENT

##### Estats dels Participants

Apte	<b>13</b>	<b>100,0%</b>
------	-----------	---------------

- **taxa de rendiment** 100%
- **abandonament** 0%
- **taxa de graduació** 100%

Per determinar tals magnituds es tenen en compte els resultats dels alumnes que realitzen el programa estandarditzat, de 60 crèdits, sense tenir en compte aquells que necessiten cursar mòduls d'anivellació.

El rendiment final obtingut ha estat satisfactori ja que tots els participants han obtingut la qualificació final d'apte, per tan, es pot dir que la taxa de graduació ha estat del 100%. Cap alumne ha abandonat el màster després del seu inici fent que en aquesta edició la taxa d'abandonament sigui del 0%. Pel que fa a la taxa de rendiment, podem dir que el grau d'eficiència dels estudiants per acabar els estudis havent consumit únicament els crèdits previstos en el pla d'estudis ha estat del 100%, de manera que els crèdits matriculats pels estudiants que han finalitzat equivalen als previstos en el pla d'estudis. Els alumnes van superar els exàmens trimestrals i van presentar els treballs requerits i el treball final de Màster sota uns paràmetres de rigor i qualitat satisfactoris.

Respecte a les taxes obtingudes de l'avaluació de l'edició passada, s'aprecia una millora d'aquestes. L'edició passada es presentava una taxa de graduació del 80% i una taxa d'abandonament del 15%. Enguany s'ha aconseguit que la taxa de graduació fos del 100% i la taxa d'abandonament del 0%. Tot això es deu en gran part al seguiment personalitzat per part del professorat i la direcció del programa, així com a l'avaluació contínua.

Cal destacar també que a la memòria es presentava una taxa de graduació del 70%, una taxa d'abandonament del 18% i una taxa d'eficiència del 90%, per tant els resultats obtinguts en aquesta edició del màster estan per sobre dels previstos.

#### Compromisos i objectius a adquirir:

Preparar als estudiants amb un nivell avançat de coneixements perquè puguin desenvolupar amb èxit una carrera investigadora i professional, bé en les millors institucions acadèmiques o centres d'investigació, bé en institucions econòmiques internacionals, consultores, institucions financeres, empreses, etc. que necessitin personal creatiu altament qualificat. El programa se centra a donar coneixements transversals de la gestió empresarial en entorns complexos i així poder prendre les decisions oportunes. Així mateix, s'estimula als estudiants perquè persegueixin els seus propis objectius d'investigació des del moment en què són admesos al programa.

Al seu torn, el programa emfatitza l'aprenentatge de qualitats complementàries que són importants en la carrera investigadora i professional.

Es confirma doncs l'acompliment d'aquests compromisos i l'assoliment d'objectius per part dels estudiants.



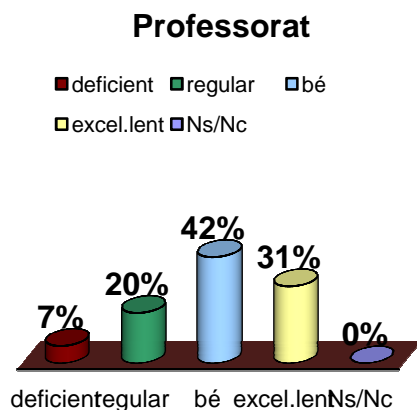
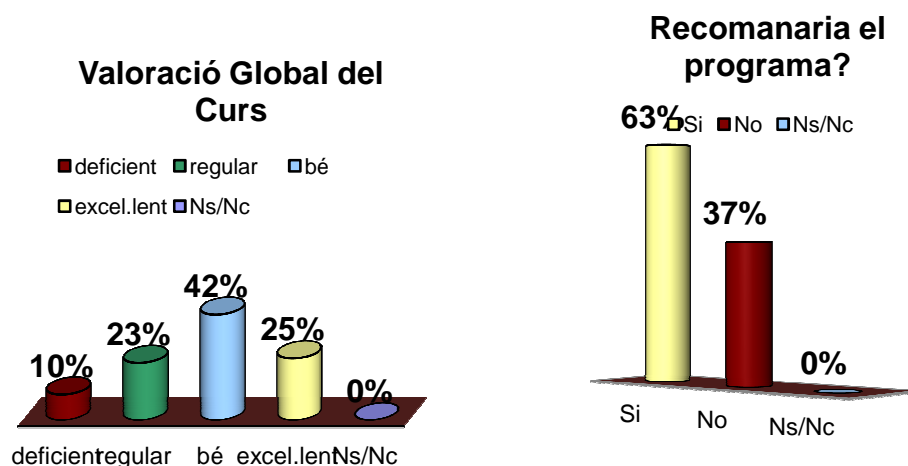
### Q3. SATISFACCIÓ

**Valoració Global del curs:** és el resultat del promig de les valoracions globals de totes i cadascuna de les assignatures i/o matèries impartides al llarg del curs acadèmic.

**Professorat:** és el resultat del promig de les valoracions globals de tots i cadascun dels professors que han impartit sessions en el màster universitari, al llarg del curs acadèmic.

**Recomanaria el programa:** pregunta present a l'avaluació final del màster universitari.

82% Resposta



#### COMENTARIS:

El tan per cent de recomanaria ha estat del 63%, situant-se per sota del que seria desitjable (80%), tanmateix, la valoració global de curs ha estat valorada entre bé i excel·lent per un 67% i la del professorat per un 73%.

En base a les avaluacions de qualitat obtingudes i tenint present el que ja va aflorar el curs passat, es procedirà de nou a la substitució del professorat amb avaluacions docents negatives així com a la modificació d'alguns plantejaments sobre les activitats formatives i l'execució de les matèries.

Per segon any, les assignatures amb més de 15 estudiants han disposat de suport per part de professors de pràctiques que són alhora estudiants amb beca TA per part del *Departament d' Economia i Empresa*. Pel curs 13-14, els professors de teoria han pogut triar als estudiants que consideraven millors per a la realització d'aquesta tasca i això ha suposat una millora considerable respecte al curs anterior.

La direcció acadèmica es mostra conscient del baix nivell de recomanació, destacat també a l'epígraf de punt feble on també s'apunten elements i accions a dur a terme per millorar aquest %. Es destaca que l'evolució de l'edició actual, 13-14, té una marcada tendència positiva.

#### **Q4. PRÀCTIQUES EXTERNES, MOBILITAT I INSERCIÓ LABORAL**

---

##### **Mobilitat**

El Màster Universitari en Ciències Empresarials no contempla mobilitat donat que es tracta d'un màster d'una durada d'un curs acadèmic. Per tant, hi ha un 0% d'estudiants propis que participen en programes de mobilitat. Tanmateix, s'ha aprovat una revisió que inclou aquesta possibilitat, de manera optativa i en base a uns requisits determinats (16 ECTS dels 32 ECTS optatius). Aquesta possibilitat inclou una estada d'un trimestre duent a terme classes equivalents a les que haurien de dur a terme aquí.

##### **Treball de Final de Màster**

També hi ha un projecte de fi de Màster. Els alumnes compten amb un professor tant al segon trimestre com al tercer que els tutoritza en el desenvolupament d'aquest projecte que pot ser tant un paper de recerca, un pla de marketing com *un case study*.

S'ha sol·licitat i aprovat també la mobilitat per la realització del Treball Final de Màster (8 ECTS) sempre que un dels tutors pertanyi al claustre de professors del Master of Science de la Universitat Pompeu Fabra.

La valoració global del TFM presentats pels estudiants d'aquesta edició ha estat positiva.

A l'annex 3 d'aquest document d'adjunta una relació dels títols dels treballs presentats enguany.

##### **Pràctiques Professionals**

Pel que respecte a les pràctiques, aquest màster no contempla pràctiques obligatòries, tot i això s'ofereix a l'estudiant la possibilitat de participar en un *internship* extracurricular a una empresa rellevant del sector. Els estudiants que estiguin interessats en aquesta opció s'han d'inscriure en el curs de "Experiencing the World of Management" en el quart trimestre (juliol a setembre). La participació en aquest curs està subjecta al nombre de places disponibles.

Els alumnes han mostrat molt interès en què aquest *internship* formi part del pla d'estudis curricular, i s'han dut a terme unes modificacions que inclouen una assignatura optativa a cadascuna de les matèries optatives del màster, amb això els alumnes podran incorporar una visió empresarial al seu itinerari.

## Inserció laboral

Pel que fa a les dades que fan referència a la inserció laboral, es farà una valoració transcorreguts un parell d'anys una vegada finalitzat el màster. Aquestes dades ens permetrà d'una banda conèixer la necessitat real del mateix i de l'altra, la seva valoració en el mercat laboral.

Com mencionem, aquesta informació pren rellevància quan han passat dos cursos des de la finalització del programa. És per aquest motiu, que la institució està elaborant un programa d'avaluacions per tal d'obtenir les dades que fan referència a aquestes qüestions (posició, sector de l'empresa, càrrec, interval de remuneració, etc).

Aquesta informació es facilitarà als candidats i se n'informarà convenientment en els materials comercials.

## Q5.INNOVACIÓ I MILLORA DOCENT

---

Després que la Direcció Acadèmica del Màster Universitari en Ciències Empresarials (MSC in Management) hagi reflexionat sobre el contingut del programa, s'han establert els següents punts forts i febles, així com propostes de millora (**Annex 1**).

### **Punts forts:**

- *La coherència, l'actualització i la millora permanent del Pla d'Estudis.*
- *La implicació de l'Equip Docent; aquest es mostra molt implicat en aquesta etapa del programa com a Màster Universitari.*
- *La incorporació d'un internship optatiu a partir de la segona edició: creixement del nombre de convenis amb empreses, institucions i organitzacions.*
- *Professorat expert, doctor e investigador en el camp en el que donen classes. Tot i la rotació i/o canvis justificats, se segueix comptant amb experts en l'àmbit.*
- *Dividim el Màster, a nivell comercial, en 4 tracks, una per cada matèria optativa (marketing, operations, strategy and leadership).*
- *Seguim amb l'estructura de realitzar un seguiment setmanal dels treballs finals de màster amb els alumnes a partir del primer trimestre.*
- *Professorat expert, doctor e investigador en el camp en el que donen classes.*

### **Punts febles:**

Tal i com es pot apreciar en el quadre de l'Annex 1, adjuntem a continuació els punts amb necessitats de millora i algunes propostes sorgides arran de peticions dels alumnes i/o posteriors a l'anàlisi de l'equip docent:

- *Poc ús de les noves tecnologies que es disposen i que estan a l'abast tant de la Direcció Acadèmica com dels estudiants.*

- Substitució del professorat amb avaluacions docents negatives i/o revisar el programa/contingut de les matèries amb avaluacions més crítiques.
- Es reforcen les hores de *teaching assistants* per a les assignatures obligatòries, per a les quals es considera necessari (*statistics and data analysis*).
- S'han compactat els horaris a petició dels alumnes. L'horari serà totalment de tarda.
- Es mantenen les novetats introduïdes al curs passat de separar les assignatures d' *Accounting* i *Corporate Finance*. A petició dels estudiants, *Accounting* deixarà de concentrar-se en 5 setmanes. L'estructura que s' implementarà pel curs 2013-14 és la següent: *Accounting* s' impartirà durant les 10 setmanes del primer trimestre del curs, mentre que *Corporate Finance* s' impartirà durant 6 setmanes. Igualment, es contempla que el programa de *Corporate Finance* sigui menys intensiu que el del curs passat, donat que els estudiants troben aquesta assignatura especialment "dura". Això es deu a la heterogeneïtat de *backgrounds*, que tot i els complements formatius inicials (o *brush up's inicial*, es nota, encara que sigui mínimament.
- Al igual que durant el curs passat, es realitzarà un seguiment setmanal dels treballs finals de màster amb els alumnes a partir del primer trimestre.
- Com a novetat, els professors que estan vinculats a l'elaboració del Treball Final (TFM), hauran d' estar presents en tots els tribunals. Els altres membres (mínim de 3) seran com durant les edicions passades, el director del TFM, així com els directors del Màster i/o el degà de l'IDEC Escola d'Estudis Superiors. Amb això pretenem que hi hagi membres del tribunal que estiguin presents en totes les tesines, a fi d'homogeneïtzar les valoracions.
- Es realitzen tres cursos "brush up" (Comptabilitat, economia, mètodes quantitius) optatius al Setembre, per aquells alumnes por preparats en algunes matèries.
- Un altre canvi que farem, a petició dels estudiants és que, si en edicions anteriors, la presentació de les assignatures per part dels professors es realitzava a l'inici de cada trimestre, per el curs 2013-14, la presentació de totes les assignatures optatives (tant del segon com del tercer trimestre) es fan al Desembre. Això ajuda als estudiants a dur a terme una millor elecció entre les diferents opcions.
- Finalment, en base a la valoració dels estudiants, veiem que un aspecte important que queda per millorar es la millora de la web, la qual qualifiquen de confusa, així com també de l'aula global.
- Nivell baix de recomanació expressat a les avaluacions de qualitat.

**La valoració de les propostes de millora proposades a l'informe anterior s'adjunten a l'annex 2.**

### **Formació docent per part del professorat**

Cada curs acadèmic, el CQUID, Centre per la Qualitat i la Innovació Docent de la Universitat Pompeu Fabra, organitza i publica la programació de la formació del professorat de la UPF (un conjunt d'activitats formatives de caràcter divers) amb l'objectiu de facilitar eines i recursos per a l'actualització, la millora i la innovació en la docència.

Les accions formatives es distribueixen en les modalitats següents:

- Formació inicial

- Formació contínua
- Formació en llengües
- Tallers sobre temes transversals per a la docència
- Formació específica
- Formació Plans Institucionals
- Autoformació

El personal docent i investigador de la UPF pot accedir a la programació vigent i realitzar les inscripcions

### **Formació Moodle**

Durant el curs acadèmic es fan sessions de formació presencial per ajudar a utilitzar els recursos que ofereix l'Aula Global. En aquestes sessions es forma gestors i directors/professors.

Tal i com s'ha anat fent durant els altres anys acadèmics des d' Innovació s'ha donat suport constant als directors, professors i gestors que ho han necessitat. Aquest suport s'ha realitzat tant per telèfon com per correu electrònic. D'altra banda, també s'han fet accions formatives individualitzades durant tot el curs per donar resposta a les Aules Globals que s'han anat donat d'alta al llarg de l'any, atenent a les necessitats formatives que han anat sorgint. Per primer cop hem fet sessions d'assessorament adaptades a programes per tal de veure el millor ús de l'Aula en funció de les particularitats del programa.

- Es planifiquen sessions de formació a partir del setembre. Durant aquestes sessions es fa formació en diferents aspectes:
  - Sessions d'iniciació
  - Sessions de nivell avançat
  - Novetats
  - Monogràfics
- Assessorament individual a aquells professors que ho necessiten.
- Creació de procediments que es poden enviar als professors que els necessitin.
- Assessorament a Equips de professors per veure com poden utilitzar Moodle en el seu programa.

Pel que fa al Pla d'Acció Tutorial, les tutories s'han centrat bàsicament en l'elaboració del Treball de Fi de Màster però també s'ha acompanyat als alumnes al llarg de tot el curs, atenent totes i cadascun dels seus requeriments, així com orientant-los en el seu desenvolupament.

## **Q6. PERSONES, GESTIÓ**

---

De cara al curs que ve es preveuen canvis en el professorat.

### Professors que no segueixen pel curs 2013-14

Y. Snihur (IESE); M. Greeancre , (UPF); M. Giarratana, (Bocconi University)

### Nous professorat pel curs13-14

G. Chondrakis, (UPF); Mihalis Markakis, (UPF), Enrique Benito (Deloitte); J. L Peydró, (UPF); Arturo Bris (IMD); Andrea Polo, UPF; Filippo Ippolito, (UPF); Elena Yorda, (ESADE).

Les noves incorporacions es deuen bàsicament a al introducció del nou *track (optativitat)* de finances. Les incorporacions de la UPF són nous professors doctors contractats pel Departament d'Economia i Empresa i que comencen aquest any acadèmic. El professor M. Le Menestrel deixa d'impartir Thesis Advising II.

Pel que fa referència a les baixes, tenim professors que deixen la ciutat de Barcelona, professors que es troben en any sabàtic i són fora de la ciutat o professors que varen fer col·laboracions puntuals amb el nostre programa.

Pel que fa els resultats referents a "tutorials" el resultat es satisfactori.

## Annex 1: Punts Forts i punts febles

Punts Febles	Proposta de millora	Responsable	Calendari
Poc ús de les noves tecnologies que es disposen i que estan a l'abast tant de la Direcció Acadèmica com dels estudiants.	Potenciar l'ús d'aula global tant per lliurar treballs com pels <i>feed backs</i> dels docents.	Direcció Acadèmica	D'aplicació ja en el curs 2013-2014
Algun professorat te avaluacions docents negatives	Substitució del professorat o revisió del programa que havia de donar	Direcció Acadèmica	D'aplicació ja en el curs 2013-2014
Dificultats per poder seguir assignatures com <i>statistics and data analysis</i>	Es reforcen les hores de <i>teaching assistants</i> per aquesta assignatura	Direcció Acadèmica	D'aplicació ja en el curs 2013-2014
Distribució dels horaris	Es compacten els horaris i tot es fa en horari de tarda	Direcció Acadèmica	D'aplicació ja en el curs 2013-2014
Els estudiants comentaven que hi havia massa poques setmanes de l'assignatura de Accounting i Corporate Finance per assimilar els conceptes.	Pel curs 13-14 l'assignatura d' <i>Accounting</i> passa d'implementar-se en 5 setmanes a fer-ho en 10 setmanes i l'assignatura de <i>Corporate finance</i> passa d'implementar-se en 5 setmanes a fer-se en 6 setmanes, alhora que incrementem el nombre d'hores de classe pràctica, implementada per una TA.	Direcció Acadèmica	D'aplicació ja en el curs 2013-2014
No presència del professorat vinculat al treball final a la sessió de presentació de la mateixa.	Un punt que no apareix als comentaris però que sorgeix com a millora un cop acabat el curs 12-13 es el fet que, hi haurà d'haver-hi professors que hauran d'estar presents en totes les presentacions dels treballs finals. En aquest cas es proposa que siguin els professors de Thesis Advising. Amb això aconseguirem una major homogeneïtat en les notes.	Direcció Acadèmica	D'aplicació ja en el curs 2013-2014
Ens arriben alumnes amb perfils heterogenis.	Seguim amb els cursos "brush up" en assignatures com comptabilitat, economia i mètodes quantitius.	Direcció Acadèmica	Aplicació des de la primera edició.
Els alumnes han mencionat que presentant	La presentació d'optatives es fa en una mateixa sessió	Direcció Acadèmica	D'aplicació ja en el

les assignatures optatives just abans de cada trimestre, no els permet tenir una visió de tot el que es farà durant el curs.	al final del primer trimestre perquè així els estudiants es puguin fer un planning de les assignatures que voldran cursar.		curs 2013-2014
Nivell baix de recomanació	Establiment de Class Representatives i Alumni Network per tal de promoure el engagement dels estudiants.  Establiment d'una tutorització més intensa.  Major i més contínua monitorització dels professors per assegurar una alta satisfacció a l'aula.	Direcció Acadèmica	D'aplicació ja en el curs 2013-2014

Punts Forts	Descripció i reconeixement al/s Responsable/s
La coherència, l'actualització i la millora permanent del Pla d'Estudis	Seguint sempre les pautes establertes, es realitzen actualitzacions necessàries per a mantenir-nos al dia dintre de l'àmbit de coneixement.
Dividim el Master de Management, a nivell comercial, en 4 tracks (marketing, operations, strategy and leadership).	Aquesta estratègia ens permet incrementar de manera significativa el nombre d'estudiants. Alhora proposem una oferta més variada d'assignatures optatives per track. Direcció Acadèmica. Aplicació a partir del curs 2013-2014.
Seguim amb l'estructura de realitzar un seguiment setmanal dels treballs finals de màster amb els alumnes a partir del primer trimestre.	Professors de Thesis Advising Aplicació des de la 1a edició
Professorat expert, doctor e investigador en el camp en el que donen classes.	Tot i la rotació i/o canvis justificats, se segueix comptant amb experts en l'àmbit.
Implicació de l'Equip Docent.	En aquesta nova etapa com a màster universitari, hi ha molta implicació per part de l'equip docent.
Internship optatiu (fora del Pla d'estudis)	Creixement del nombre de convenis amb empreses, institucions i organitzacions



## Annex 2: Avaluació de les propostes de millora del curs anterior

Punt de partida de l'indicador crític	Implementació de la millora proposada	Resultats de la millora proposada	Responsable
Coordinació dels continguts dels cursos.	Es millora la coordinació a fi de que no hi hagi solapament entre programes.	Més satisfacció dels estudiants.	Direcció Acadèmica
Heterogeneïtat en la formació acadèmica dels alumnes.	Hem intentat, amb l'acceptació dels alumnes que tot i que hi ha heterogeneïtat, que hi hagi uns mínims que ens indiquin que aquests podran seguir el curs. També es segueixen fent els cursos de <i>brush up</i> abans de l'inici del curs.	Això ha afavorit un nivell més homogeni amb menors dificultats de seguiment d'elles assignatures.	Direcció Acadèmica
Les avaluacions docents d'algun professor no són suficientment positives.	En aquest cas, o bé es substitueix el professor, o bé es reorienta el programa de la seva assignatura, en funció de quin hagi estat el problema.	Més satisfacció dels estudiants en aquestes assignatures.	Direcció Acadèmica
L'elevada competència d'altres institucions com ESADE i EADA en programes similars.	El fet de separar el màster en <i>tracks</i> , a efectes de comercialització, ha fet que el total de matriculats hagi estat molt més elevat pel curs 13-14.	Nombres de matrícules superiors.	Direcció Acadèmica
Poca emfatització de l'aplicació pràctica en alguna assignatura concreta dins del programa.	Promoure la connexió entre l'aproximació al món empresarial i el treball final de màster de manera que sigui un projecte sobre un problema real ("problem based learning").	Major aproximació a la resolució de problemes reals.	Direcció Acadèmica
Optativitat molt limitada i demanda per part dels estudiants de més assignatures d'aquest tipus	Es proposa una oferta més àmplia d'assignatures optatives per a cada especialització.	S'han ampliat l'oferta d'assignatures optatives en dues de les matèries. S'ha modificat la memòria via seguiment. S'ha afegit un total de 6 assignatures optatives	Direcció Acadèmica

	Seguir realitzant un seguiment setmanal dels treballs finals amb els alumnes a partir del primer trimestre		Coordinació d'aquesta assignatura.
	Presentació de les assignatures per part dels professors abans de l'inici de cada trimestre.	A finals de desembre es fa una presentació de les assignatures optatives per tal que els alumnes puguin escollir.	Direcció Acadèmica
	Obertura d'una oficina al campus de la Ciutadella d'atenció a l'estudiant i al professorat.	Es va obrir el setembre del 2012	
	El servei de carreres de la BSM es reuneix setmanalment amb els estudiants i porten presentacions d'empreses al campus.	S'ha establert un dia a la setmana per tal d'assessorar al estudiants	Career Development
	Activitats de networking amb els altres programes de la BSM.	Es realitza una activitat de gestió a la innovació i reunions amb empreses per tal que els alumnes puguin presentar les seves propostes.	
	Possibilitat de participar en cursos d'espanyol i català gratis durant tot l'any (1 curs de 30h/trimestre).	Els alumnes poden participar fins a tres cursos de català o castellà.	Els cursos de castellà s'organitzen a partir d' <i>Idiomes UPF</i> , el servei d'idiomes de la UPF.  Els cursos de català es fan a partir del Welcome Service de l'IDEC Escola d'Estudis Superior.
	La UPF posa a disposició els següents serveis als estudiants de la BSM: Accés a internet mitjançant WIFI, ús de biblioteca i ordenadores Servicio de deportes y actividades culturales, Servei d'Esports i activitats culturals.	S'ofereixen tots aquests serveis als alumnes.	
	S'han adaptat els horaris compactant-los a petició dels alumnes	Es compacten els horaris i tot es fa en horari de tarda	Direcció Acadèmica

### Annex 3. Treballs de Fi de Màster

Projecte	Tutor
How to Apply Lean Tools in Health Care	Àlex Grasas
How to optimize the webpage of Barcelona School of Management	Ana Valenzuela
What are we losing with the current food consumption/environment? an Individual perspective on eating	Gert Cornelissen
Fair value in Mexican Insurance Sector: a step into the future or the past?	Oriol Amat
Business Plan: Goat Farming	Oriol Amat
Project: Barcelona Yacht Agency (P:BYA)	Susana Domingo
El Aparato	Susana Domingo
Business plan: Mariposa Ltda -Introducing a Bicycle Sharing System company in Brazil	Susana Domingo
Can a Credit Rating System based on privately run Agencies work? - Towards an improved System of Credit Ratings in Europe	Oriol Amat
Framing effects of social product messages on consumer mindset and future prosocial behavior: Explained by Relational Models Theory	Gert Cornelissen
Endowment Effect on Negatively Valued Goods/Events	Daniel Navarro
New Business Opportunities in the Additive Manufacturing (3D printing) Market	Susana Domingo
How Social Entrepreneurship affects consumer perception, whether it gives competitive advantage	Gert Cornelissen